

Ons Verwysing: 05_0525A_Eskom Medupi

U Verwysing:

Datum: 18 Mei 2026

BELANGRIKE EN BETROKKE PARTYE

**RE: AANSOEK VIR GEÏNTEGREERDE OMGEWINGSMAGTIGING EN
AFVALBESTUURSLISENSIEPROSES VIR NAT ROONGASONTSWAWELING (WFGD)
AFVALVERWYDERINGSAANLEGINGS VIR MEDUPI-KRAGSTASIE, LIMPOPO-PROVINSIE.**

Eskom Holdings SOC Limited (aansoeker) het 'n bestaande Omgewingsgoedkeuring vir die Medupi-kragstasie van die Departement van Bosbou, Visserye en Omgewing (DEA). Nat Rookgasontswaweling (WFGD) Opknappingsproses en Geassosieerde Infrastruktuur. Hierdie proses is daarop gemik om SO₂-uitlatings te verminder, soos vereis deur die Nasionale Omgewingsbestuur: Luggehaltewet, 2004 (Wet Nr. 39 van 2004) en die MES-regulasies. Hierdie voorgestelde opknappingsprosesaanleg sal 3 afvalbyprodukte produseer, naamlik: 1) Gips, 2) Chemiese Soute, en 3) Chemiese Slyk, en hierdie byprodukte sal afvalverwyderingsfasiliteite benodig.

Die voorgestelde afvalverwyderingsfasiliteite is geleë naby Medupi-kragstasie, in Wyk 15, binne die jurisdiksie van die Lephalale Plaaslike Munisipaliteit onder die Waterberg Distriksmunisipaliteit in die Limpopo Provinsie. Die voorgestelde ontwikkeling en gepaardgaande infrastruktuur sal in die volgende gedeeltes van die plaas gebou word:

- Gedeelte 9 van Hanglip 508 LQ
- Naaw Ontkome 509 LQ
- Kuipersbult 511 LQ

Ingevolge die OIB-regulasies, 2014, soos gewysig, Lyskennisgewings onder Regeringskennisgewing (GN) Nr. R324, R325 en R327), uitgevaardig onder die Nasionale Omgewingsbestuurswet, 1998 (Wet Nr. 107 van 1998) en Kategorie A, B, C en Reëls en Standaard van Artikel 19 (Skedule 1), van die Nasionale Omgewingsbestuur: Afvalwet, 2008 (Wet 59 van 2008). volg 'n Geïntegreerde Omgewingsmagtiging en Afvalbestuurslisensie-aansoek wat by die Departement van Bosbou, Visserye en die Omgewing ingedien sal word.

Eskom Holdings SOC Beperk het Selahle Consultancy & Projects Pty Ltd as die Omgewingsassesseringspraktisyn (OAP) gekontrakteer om die Omvangbepaling en Omgewingsimpakbepalingsproses vir die voorgestelde ontwikkeling uit te voer.



Hierdie brief dien as 'n uitnodiging om deel te neem aan die 30-dae Openbare Deelnameproses (PPP) vir registrasie en kommentaar op die aangehegte Agtergrondinligtingsdokument (BID). Die voorgestelde aansoek word hiermee toegestaan aan alle Belanghebbende en Geaffekteerde Partye (B&AP's), Belanghebbendes, Grondeienaars en Staatsliggame ingevolge Regulasies 41 - 44 van die OIA-regulasies, 2014 (soos gewysig).

Selahle Consultancy & Projects (Edms) Bpk word vriendelik versoek om u kommentaar voor of op **Woensdag, 17 Junie 2026**

Die Uwe



Shonisani Selahle
Environmental Assessment Practitioner
EAPASA Registered .EAP
2020/2646
Pr.Sci.Nat
PrCHSM
SCP Environmental Division
Ingesluit: Agtergrondinligtingsdokument en Kommentaarvorm

	Agtergrond Inligtings Dokument	
	Raport en Dokument	
	0001-PR-001	
	Rev 1	
	Selahle Consultancy & Projects Pty Ltd	

AGTERGROND INLIGTINGS DOKUMENT

VIR DIE GEÏNTEGREERDE

OMGEWINGSMAGTIGING,

AFVALBESTUURSLISENSIE-AANSOEK VIR DIE

VOORGESTELDE NAT ROONGAS-ONTSWAWELING

(WVGA) AFVALVERWYDERINGSAAANLEGINGS VIR

DIE MEDUPI-KRAGSTASIE GELEË BINNE DIE

JURISDIKSIE VAN DIE LEPHALALE PLAASLIKE

MUNISIPALITEIT,

LIMPOPO-PROVINSIE

Inhoudsopgawe

1	INLEIDING	3
2	DOEL VAN HIERDIE DOKUMENT	3
3	PROJEKAGTERGROND	4
4	PROJEKLIIGING.....	4
5	BEHOEFTE VAN DIE VOORGESTELDE PROJEK.....	7
6	WETLIKE VEREISTES	8
6.1	Wet op Nasionale Omgewingsbestuur, 1998 (Wet Nr. 107 van 1998)	8
6.2	Nasionale Omgewingsbestuur: Afvalwet, 2008 (Wet Nr. 59 van 2008) – NEM: WA.....	12
6.3	Nasionale Waterwet, 1998 (Wet Nr. 36 van 1998) – NWA.....	13
7	FASE VIR OIB	14
7.1	Omvangsfase	14
7.2	Omgewingsimpakstudiefase	15
8	OPENBARE DEELNAMEPROSES	17
8.1	Hoe om deel te neem	18
8.2	Jou kommentaar is belangrik	18
9	VOLGENDE STAP.....	19

Lys van figure

Figuur 1 : Eskom Afvalverwydering Grondpersele Lokaliteitskaart	6
Figuur 2 : Omvangbepaling en Omgewingsimpakverslagfase vir die Geïntegreerde Omgewingsmagtigingsproses	16

Lys van Tabele

Tabel 1 : Koördinate van grondpersele	4
Tabel 2 : Geaktiveerde aktiwiteite ingevolge OIB-regulasies, 2014 – Regeringskennisgewings 325, 326 en 327 van 2017	8
Tabel 3 : Gelyste aktiwiteite wat ingevolge GN R718 van die NEM: WA geaktiveer is	13
Tabel 4 : Moontlike plekke waar die Konsep-Omvangverslag hersien kan word;	19

1 INLEIDING

Selahle Consultancy and Projects (Edms) Bpk (hierna verwys as SCP) is deur Eskom Holdings SOC Beperk (hierna verwys as die Aansoeker) as 'n Onafhanklike Omgewingsassesseringspraktisyn (OAP) aangestel om die Geïntegreerde Omgewingsmagtiging, Afvalbestuurslisensie en Watergebruikslisensie-aansoeke vir die voorgestelde Nat Rookgas-ontswaeling (WVGA) Stortingsterreine vir die Medupi-kragstasie onder die jurisdiksie van die Lephale Plaaslike Munisipaliteit, Limpopo Provinsie, te onderneem.

Die voorgestelde projek vereis magtiging kragtens die Nasionale Omgewingsbestuurswet, 1998 (Wet Nr. 107 van 1998) (NEMA) en die Nasionale Omgewingsbestuur: Afvalwet, 2008 (Wet Nr. 59 van 2008) (NEM: WA) om nakoming van Omgewings- en Afvalbestuurswetgewing te verseker. Die Bevoegde Owerheid vir die vereiste Magtiging en Lisensie is die Departement van Bosbou, Visserye en die Omgewing (DFFE). Alle relevante wetgewing sal geraadpleeg en nagekom word tydens die Omgewingsimpakstudie (OIE) proses.

2 DOEL VAN HIERDIE DOKUMENT

Die doel van hierdie Agtergrondinligtingsdokument (BID) is om inligting aan Belanghebbende en/of Geaffekteerde Partye (B&GP's) te verskaf oor die voorgestelde Konstruksie van die WFGD-afvalverwyderingsfasiliteite vir die Medupi-kragstasie.

Hierdie BID het ook ten doel om die Openbare Deelnameproses te verduidelik wat voorgeskryf word deur Regulasies 40-44 van die OIE-regulasies, 2014, soos gewysig uitgevaardig kragtens NEMA, wat alle B&GP's nooi om kwessies te opper, kommentaar te lewer, te reageer en navraag te doen oor bekommernisse rakende die voorgestelde projek.

Hierdie BID sal B&GP's van die volgende voorsien:

- Die oorsig van die voorgestelde WFGD-afvalverwyderingsfasiliteite by die Medupi-kragstasie.
- Die status van die Geïntegreerde Magtigingsproses.

Hierdie BID sal ook B&GP's die geleentheid bied om:

- Registreer behoorlik as 'n B&GP in die Openbare Deelnameproses (PPP).
- Verstaan die Geïntegreerde Omgewingsmagtigingsproses om effektief deel te neem.
- Raak kommerwekkende kwessies aan en/of dien voorstelle in om die voorgestelde projek te verbeter, en
- Dra plaaslike kennis by.

3 PROJEKAGTERGROND

Medupi is 'n steenkoolkragstasie wat deel vorm van Eskom se kapitaaluitbreidingsprogram, en dit het 'n geïnstalleerde kapasiteit van ses (6) x 794 Megawatt (MW) eenhede en maak gebruik van superkritiese ketel- en turbinetegnologieë wat ontwerp is om teen hoër temperature en druk te werk. Hierdie tegnologie maak voorsiening vir maksimum doeltreffendheid van die kragstasie. Die kragstasie het 'n ontwerpleeftyd van 50 jaar, en hierdie ses eenhede is ontwerp en gebou om die installering van 'n Nat Rookgas-Ontzwavelingstegnologie (WFGD) te akkommodeer wat kalksteen as 'n sorbent gebruik. In hierdie stelsel word rookgas eers gefiltreer deur Pulse Jet Fabric Filters (PJFF's), en dan geskrop in 'n SO₂ - absorbeerder waar kalksteenslurry met SO₂ reageer om gips te vorm, wat versamel en verwerk word.

Die Kragstasie werk tans onder 'n Atmosferiese Emissielisensie (AEL Nr. H16/1/13-AEL/M1/R1), uitgereik op 1 Desember 2020, wat deurlopende werking van SO₂ -verminderingstelsels op al ses eenhede vereis . Om te voldoen aan die AEL en Minimum Emissiestandaarde (MES), moes 'n SO₂ -verminderingstegnologie dus op die ses eenhede geïnstalleer word. Eskom Holdings SOC Limited (die Aansoeker) het aansoek gedoen om Omgewingsmagtiging (EA) met verwysingsnommer 14/12/16/3/3/2/1060 van die Departement van Omgewing (DEA), nou bekend as die Departement van Bosbou, Visserye en die Omgewing (DFFE), en dit verkry vir die Opknapping van 'n WFGD-stelsel in die Medupi-kragstasie. Die EA is op 6 September 2018 toegestaan, terwyl 'n wysiging vir die verlenging van 6 September 2018 tot 6 September 2028 toegestaan is (DEA REF: 14/12/16/3/3/2/1060-AM1) op 10 Augustus 2023 .

4 PROJEKLIIGING

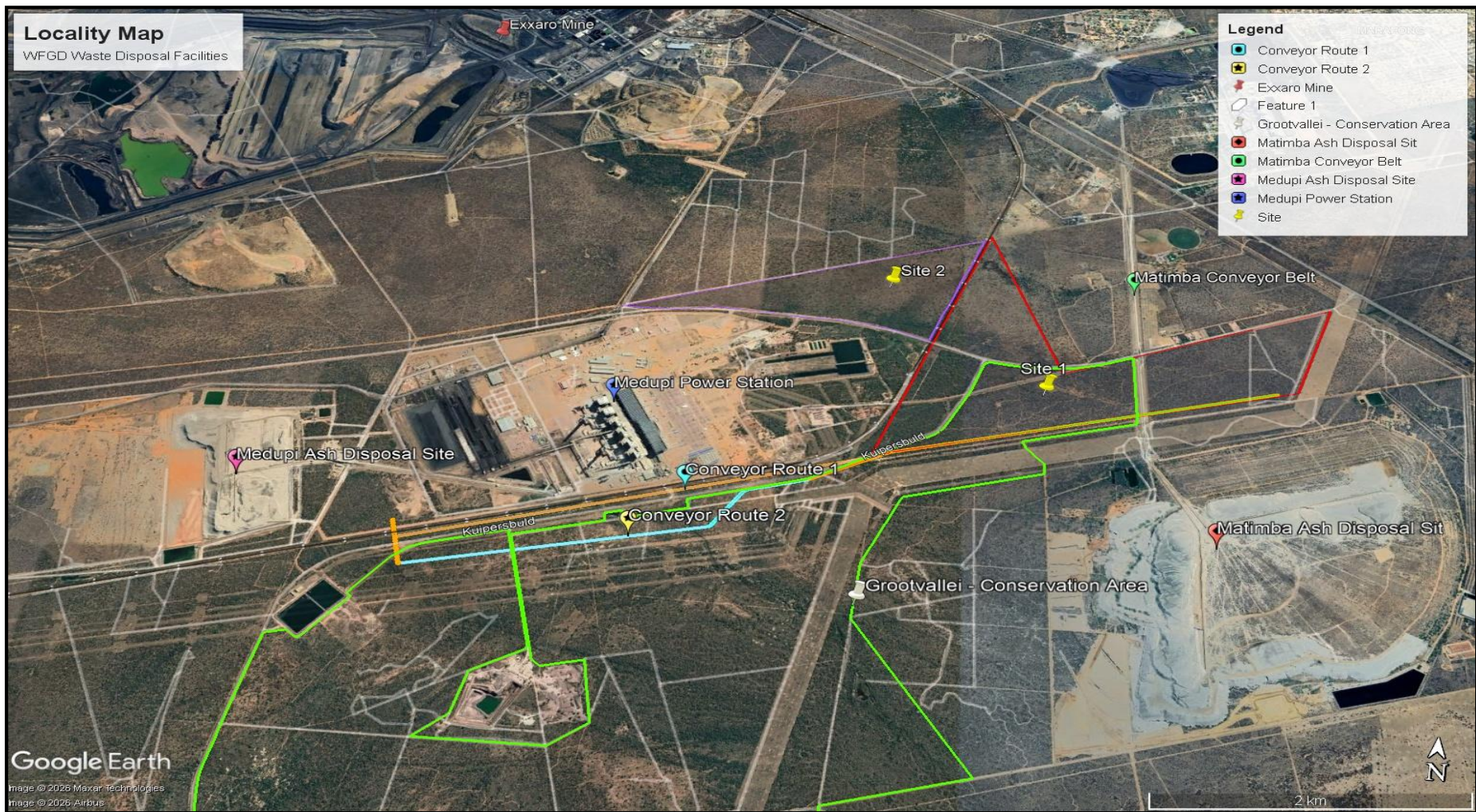
Medupi-kragstasie is geleë in Wyk 15, ongeveer 20 km noordwes van Onverwacht-dorp in Lephalale, 60 km wes van die Botswana-wesgrens. Die kragstasie is geleë binne die jurisdiksie van die Lephalale Plaaslike Munisipaliteit, onder die Waterberg-distriksmunisipaliteit in die Limpopo-provinsie, Suid-Afrika (verwys na Figuur 1). Die terrein kan bereik word via die R510-pad.

Die voorgestelde projek sal twee (2) alternatiewe grondpersele en twee roetes vir die vervoer van die afval ondersoek, wat altesaam vier grondpersele sal oorskry, maar binne die Eskom-serwituut in die Lephalale Plaaslike Munisipaliteit bly . Die koördinate van die vier grondpersele is soos volg (verwys na die tabelle en lokaliteitskaart hieronder).

Tabel 1: Koördinate van grondpersele

GRONDPERSELLE	KOÖRDINATE	PLAASNAME	GRONDPERSELGROOTTE
VOORKEUR TERREIN	A: 23°41'4.60"S 27°35'22.65"E B: 23°42'20.54"S 27°34'51.73"O C: 23°41'53.38"S 27°36'41.02"O D: 23°41'24.01"S 27°36'53.19"O E: 23°41'51.41"S 27°35'41.25"E	Gedeelte 9 van Hanglip 508 LQ	295,66 ha

GRONDPERSELLE	KOÖRDINATE	PLAASNAME	GRONDPERSELGROOTTE
ALTERNATIEWE TERREIN	A: 23°41'36.29"S 27°33'43.05"E B: 23°41'43.52"S 27°35'5.56"O C: 23°41'3.98"S 27°35'20.02"O	Naaw Ontkomen 509 LQ	134.79 Ha
ROETE 1	Begin: 23°42'56.55"S 27°32'58.25"O Middel : 23°42'24.75"S 27°34'47.05"O Einde: 23°41'54.47"S 27°36'35.95"O	Naaw Ontkomen 509 LQ	6.51 km
ROETE 2	Begin: 23°42'51.75"S 27°32'55.48"O Middel: 23°42'51.68"S 27°33'51.35"O Einde: 23°42'24.75"S 27°34'47.05"O	Kuipersbult 511 LQ	4.57 km



Figuur 1: Eskom Afvalverwydering Grondpersele Lokaliteitskaart

5 BEHOEFTE VAN DIE VOORGESTELDE PROJEK

Die gemagtigde WFGD-stelsel sal drie (3) afvalstrome produseer, naamlik: **Gips, Chemiese Soute en Slyk**, wat vereis dat Eskom aangewese wegdoeningsfasiliteite moet vestig om die neweprodukte wat uit die proses gegenereer sal word, te akkommodeer en te bestuur. Twee (2) grondpersele is geïdentifiseer en word as geskik beskou vir die wegdoening van hierdie neweprodukte, na 'n terreinondersoek en uitvoerbaarheidsassessering wat onderneem is om hul geskiktheid te evalueer en te bevestig.

Die voorgestelde WFGD-afvalverwyderingsfasiliteite vir die Medupi-kragstasie sal uit die volgende infrastruktuur bestaan:

- Stortingsterreine vir neweproduk-afvalstrome: Gips, Chemiese Soute en Chemiese Slyk
- Stormwaterinfrastruktuur
- Afvalwaterinfrastruktuur
- Afvalvervoerstelsel
 - Tydelike toegangspaaie tydens konstruksie
 - Tydelike terreinpaaië tydens konstruksie
 - Permanente toegangspaaie
 - Onderhouds- en bedryfspaaie (tydelik en permanent)
- Dienste insluitend elektrisiteit, dreineringslyne, wat vuilwaterdamme en watervoorsiening insluit.
- Ander Geassosieerde Infrastruktuur
 - Onderdreineringsstelsel
 - Gekompakteerde kleilaag
 - HDPE-voering
 - Lekdeteksielaag
 - Dreineringslaag met geperforeerde pype
 - Vuilwaterstelsel
 - Besoedelingsbeheerdam (BKD)
 - Terugkeerwaterdam (RWD)
 - Skoon waterstelsel
 - Afleidingswalme en -kanale
 - Stormwaterskeiding (in lyn met Beste Praktykryglyne onder die Nasionale Waterwet)
 - Noodinperkingsgebiede
 - Grondwatermoniteringsboorgate (opwaarts en afwaarts)
 - Oppervlakwatermonsternemingspunte
 - Lekdeteksiestelsels
 - Terreinkantore/beheerkamer
 - Weegbrug (indien nodig)
 - Werkswinkel/onderhoudsarea
 - Sekuriteitsheining en toegangsbeheer.

6 WETLIKE VEREISTES

Om voldoening aan alle wetlike vereistes van die voorgestelde ontwikkeling te verseker, is die Geïntegreerde Omgewingsmagtigingsproses onderhewig aan voldoening aan die volgende Wette, Regulasies, Norme en Standaarde:

- a) Wet op Nasionale Omgewingsbestuur, 1998 (Wet Nr. 107 van 1998);
 - i. OIB-regulasies, 2014 (soos gewysig); en
- b) Wet op Nasionale Omgewingsbestuur en Afval (NEM: WA), 2008 (Wet Nr. 59 van 2008)
 - i. Nasionale Norme en Standaarde vir die Assessering van Afval vir Stortingsterreinverwydering, 2013
 - ii. Nasionale Norme en Standaarde vir die Verwydering van Afval na Stortingsterreine, 2013
 - iii. Nasionale Norme en Standaarde vir die Berging van Afval, 2013
- c) Nasionale Waterwet, Nr. 36 van 1998

6.1 Wet op Nasionale Omgewingsbestuur, 1998 (Wet Nr. 107 van 1998)

Artikel 24 van die NEMA vereis dat sekere gelyste aktiwiteite, wat 'n impak op die omgewing kan hê, die behoefte aan omgewingsmagtiging van 'n relevante bevoegde owerheid aanwakker voordat met enige van die gelyste aktiwiteite begin word. Sulke aktiwiteite word gelys onder Regulasies Lyskennisgewing 1 GNR 324, Lyskennisgewing 2 GNR 325 en Lyskennisgewing 3 GNR 327 van die OIE-regulasies, 2014 (soos gewysig) kragtens NEMA, 1998.

Die voorgestelde WFGD-stortingsterreine en geassosieerde infrastruktuur vereis Omgewingsmagtiging ingevolge die OIB-regulasies, 2014, van DFFE.

Die OIB-proses vir die voorgestelde WFDG-stortingsterreine sal die Omvangsbepaling- en Omgewingsimpakverslag (O&OIV)-proses volg, wat van toepassing is op alle projekte wat waarskynlik beduidende omgewingsimpakte sal hê as gevolg van hul aard of omvang. Dit is aktiwiteite wat verband hou met potensieel hoë vlakke van omgewingsagteruitgang, of aktiwiteite waarvan die impakte nie maklik voorspel kan word nie.

Daarom sal kommentaarowerhede soos die Departement van Water en Sanitasie (DWS), die Limpopo Departement van Ekonomiese Ontwikkeling, Omgewing en Toerisme (LEDET), Waterberg Distriksmunisipaliteit, Padagentskap Limpopo en die Lephallale Plaaslike Munisipaliteit, om maar 'n paar te noem, gekontak word gedurende die hele OIB-proses vir die voorgestelde projek.

Tabel 2: Geaktiveerde aktiwiteite ingevolge OIB-regulasies, 2014 – Regeringskennisgewings 325, 326 en 327 van 2017

Aktiwiteitsnommer(s)	Gelyste aktiwiteit	Beskrywing van die projekaktiwiteit wat die gelyste aktiwiteit veroorsaak
Relevante Basiese Assesseringsaktiwiteit(e) soos uiteengesit in Lyskennisgewing 1 van die OIB-regulasies, 2014, soos gewysig		
Aktiwiteit 9	Die ontwikkeling van infrastruktuur wat	Stormwaterinfrastruktuur sal benodig

Aktiwiteitsnommer(s)	Gelyste aktiwiteit	Beskrywing van die projekaktiwiteit wat die gelyste aktiwiteit veroorsaak
	<p>meer as 1 000 meter lank is vir die grootmaatvervoer van water of stormwater-</p> <p>(i) met 'n interne deursnee van 0.36 meter of meer; of</p> <p>(ii) met 'n piekdeurset van 120 liter per sekonde of meer; uitgesonderd waar-</p> <p>(a) sodanige infrastruktuur is vir die grootmaatvervoer van water of stormwater of stormwaterdreinerings binne 'n padreserwe of spoorlynreserwe; of</p> <p>(b) waar sodanige ontwikkeling binne 'n stedelike gebied sal plaasvind.</p>	<p>word in en om die afvalstortingsterrein(e) op 'n grondperseel van ongeveer 280 hektaar. Die uitleg sal die omvang en grootte van hierdie pypleidings bepaal.</p>
Aktiwiteit 10	<p>Die ontwikkeling en verwante bedryf van infrastruktuur wat meer as 1 000 meter lank is vir die grootmaatvervoer van riool, afvalwater, proseswater, afvalwater, terugvloeiwat, industriële afvoer of slyk-</p> <p>(i) met 'n interne deursnee van 0.36 meter of meer; of</p> <p>(ii) met 'n piekdeurset van 120 liter per sekonde of meer; uitgesonderd waar-</p> <p>(a) sodanige infrastruktuur is vir die grootmaatvervoer van riool, afvalwater, proseswater, afvalwater, terugvloeiwat, industriële afvoer of slyk binne 'n padreserwe of spoorlynreserwe; of</p> <p>(b) waar sodanige ontwikkeling binne 'n stedelike gebied sal plaasvind.</p>	<ol style="list-style-type: none"> 1. Die vervoerbandlengte vir gips sal ongeveer 10.5 km wees. 2. Grootmaatvervoer van slyk vanaf die tussentydse afvalverwyderingsfasiliteit. Die benaderde lengte sal 8.2 km wees met 'n deursnee van 100 NB. 3. Die lengte van die infrastruktuur wat chemiese soute sal vervoer, sal ongeveer 8,2 km wees.
Aktiwiteit 12	<p>Die ontwikkeling van –</p> <p>(ii) infrastruktuur of strukture met 'n fisiese voetspoor van 100 vierkante meter of meer, waar sodanige ontwikkeling plaasvind-</p> <p>(a) binne 'n waterloop;</p> <p>(b) voor 'n terugslag in ontwikkeling; of</p> <p>(c) indien geen ontwikkelingsterugtrekking bestaan nie, binne 32 meter van 'n waterloop, gemeet vanaf die rand van 'n waterloop.</p>	<p>Sommige van die gebiede waar daar dreineringslyne of waterlope is, sal beïnvloed word deur die ontwikkeling van 'n pad of lineêre infrastruktuur, wat werk binne die waterloop of sy buffer sal vereis.</p>
Aktiwiteit 19	Die invul of storting van enige materiaal	Sommige van die gebiede waar daar

Aktiwiteitsnommer(s)	Gelyste aktiwiteit	Beskrywing van die projekaktiwiteit wat die gelyste aktiwiteit veroorsaak
	van meer as 10 kubieke meter in, of die baggering, uitgrawing, verwydering of verskuiwing van grond, sand, skulpe, skulpgruis, klipies of rots van meer as 10 kubieke meter uit 'n waterloop, maar uitgesluit waar sodanige invul, storting, baggering, uitgrawing, verwydering of verskuiwing-	dreineringslyne of waterlope is, sal beïnvloed word deur die ontwikkeling van 'n pad of lineêre infrastruktuur, wat die invul of storting van materiaal van meer as 10 kubieke meter in die waterloop sal vereis.
Aktiwiteit 24	Die ontwikkeling van 'n pad- (i) waarvoor 'n omgewingsmagtiging verkry is vir die roetebepaling ingevolge aktiwiteit 5 in Goewermentskennisgewing 387 van 2006 of aktiwiteit 18 in Goewermentskennisgewing 545 van 2010; of (ii) met 'n reservaat wyer as 13.5 meter, of waar geen reservaat bestaan waar die pad wyer as 8 meter is nie ; maar uitgesluit 'n pad- (a) wat geïdentifiseer en ingesluit is in aktiwiteit 27 in Lyskennisgewing 2 van 2014; (b) waar die hele pad binne 'n stedelike gebied val; of (c) wat 1 kilometer of korter is	Die voorstel behels die ontwikkeling van toegangspaaie wat vanaf Medupi -kragstasie na die voorgestelde stortingsterrein sal loop, sowel as interne paaie. Die benaderde/tipiese afmetings van die pad met 'n enkele baan per rigting en uitgesluit die vervoerbande en ander dienste (dreineringslyne, duikers, ens.) langs die serwituu van die pad word soos volg beraam: 1. Elke afgelê baan 3.5m-6m 2. Elke skouer = 1m-2m 3. Totale breedte =12m+4m=16m 4. Die beraamde afstand vanaf die onmiddellike stortingsterrein tot die verste punt in die 6 slyk-, sout- en gipsterreine is ongeveer 8,2 km of 10,5 km lank. Hierdie is onderhewig aan bevestiging tydens gedetailleerde ontwerp.
Aktiwiteit 28	Residensiële, gemengde, kleinhandel-, kommersiële, industriële of institusionele ontwikkelings waar sodanige grond op of na 1 April 1998 vir landbou, wildboerdery , perdrydoeleindes of bebossing gebruik is en waar sodanige ontwikkeling: (i) binne 'n stedelike gebied sal plaasvind, waar die totale grond wat ontwikkel moet word groter as 5 hektaar is; of (ii) buite 'n stedelike	Die voorgestelde terrein beslaan ongeveer 290 hektaar grond wat vir landbou gebruik is.

Aktiwiteitsnommer(s)	Gelyste aktiwiteit	Beskrywing van die projekaktiwiteit wat die gelyste aktiwiteit veroorsaak
	<p>gebied sal plaasvind, waar die totale grond wat ontwikkel moet word groter as 1 hektaar is ; uitgesluit waar sodanige grond reeds vir residensiële, gemengde, kleinhandel-, kommersiële, industriële of institusionele doeleindes ontwikkel is.</p>	
<p align="center">Relevante Omvangbepaling en OIB-aktiwiteit(e) soos uiteengesit in Lyskennisgewing 2 van die OIB-regulasies, 2014 soos gewysig</p>		
<p>Aktiwiteit 6</p>	<p>Die ontwikkeling van fasiliteite of infrastruktuur vir enige proses of aktiwiteit wat 'n permit of lisensie of 'n gewysigde permit of lisensie vereis ingevolge nasionale of provinsiale wetgewing wat die opwekking of vrystelling van emissies, besoedeling of afvalwater beheer, uitgesluit-</p> <p>(i) aktiwiteite wat geïdentifiseer en ingesluit is in Lyskennisgewing 1 van 2014;</p> <p>(ii) aktiwiteite wat ingesluit is in die lys van afvalbestuursaktiwiteite wat gepubliseer is ingevolge artikel 19 van die Nasionale Omgewingsbestuur: Afvalwet, 2008 (Wet 59 van 2008), in welke geval die Nasionale Omgewingsbestuur: Afvalwet, 2008, van toepassing is;</p> <p>(iii) die ontwikkeling van fasiliteite of infrastruktuur vir die behandeling van afvalwater, besoedelde water, afvalwater of rioolvuil waar sulke fasiliteite 'n daaglikse deurvloeikapasiteit van 2 000 kubieke meter of minder het; of (iv) waar die ontwikkeling direk verband hou met akwakultuurfasiliteite of -infrastruktuur waar die afvalwater-afvoerkapasiteit nie 50 kubieke meter per dag sal oorskry nie.</p>	<p>Die uitsluiting is van toepassing op (ii), wat nog geïnterpreteer moet word vir (iii) – omvang moet bevestig word</p> <p>Geen afvalbehandeling sal as deel van die omvang gedoen word nie.</p>
<p>Aktiwiteit 7</p>	<p>Die ontwikkeling en verwante bedryf van fasiliteite of infrastruktuur vir die</p>	<p>Die vervoer van afval deur middel van pyplyne is een van die</p>

Aktiwiteitsnommer(s)	Gelyste aktiwiteit	Beskrywing van die projekaktiwiteit wat die gelyste aktiwiteit veroorsaak
	grootmaatvervoer van gevaarlike goedere - (i) in gasvorm, buite 'n industriële kompleks, met behulp van pypleidings, langer as 1 000 meter, met 'n deursetkapasiteit van meer as 700 ton per dag; (ii) in vloeibare vorm, buite 'n industriële kompleks, met behulp van pypleidings, langer as 1 000 meter, met 'n deursetkapasiteit van meer as 50 kubieke meter per dag; of (iii) in vaste vorm, buite 'n industriële kompleks, met behulp van kabelbane of vervoerbande met 'n deursetkapasiteit van meer as 50 ton per dag.	oorweegde alternatiewe vir die voorgestelde ontwikkeling. Die lewensvatbaarheid van hierdie alternatief sal beoordeel word.
Aktiwiteit 15	Die skoonmaak van 'n gebied van 20 hektaar of meer inheemse plantegroei, uitgesonderd waar sodanige skoonmaak van inheemse plantegroei vereis word vir- (i) die onderneming van 'n lineêre aktiwiteit; of (ii) onderhoudsdoeleindes wat onderneem word in ooreenstemming met 'n onderhoudsbestuursplan.	Die voorstel sal die skoonmaak van ongeveer 290 hektaar inheemse plantegroei behels om die ontwikkeling van afvalstortingsterreine en verwante infrastruktuur moontlik te maak.
<p style="text-align: center;">Noteringskennisgewing 3 van die OIB-regulasies, 2014 soos gewysig</p> <p>Volgens die Limpopo Bewaringsplan, v2, val die Medupi-gebied in Lephalale binne ESA, en hierdie veroorsaak geen aktiwiteite binne geografiese gebiede nie.</p>		

6.2 Nasionale Omgewingsbestuur: Afvalwet, 2008 (Wet Nr. 59 van 2008) – NEM: WA

Met die proklamasie van die Nasionale Omgewingsbestuursafvalwet (NEM: WA), nr. 59 van 2008, word alle afvalverwante aktiwiteite wat voorheen onder die Nasionale Omgewingsbestuurswet gelys is, afgeskaf.

(NEMA), No. 107 van 1998, is herroep en word nou onder die NEM: WA gelys.

Artikel 19(1) van NEM: WA beklemtoon alle afvalbestuursaktiwiteite wat 'n afvalbestuurslisensie van 'n relevante owerheid vereis voordat met die aktiwiteite begin word. Sulke afvalbestuursaktiwiteite word gelys onder Goewermentskennisgewing R.718, tesame met die Norme en Standaarde, 2013. **Kategorie A** identifiseer aktiwiteite wat 'n Basiese Asseseringsproses vereis, en **Kategorie B** identifiseer alle aktiwiteite wat 'n volledige Omvangbepaling- en Omgewingsimpakverslagproses vereis.

As sodanig, ingevolge die genoemde GN R718, het die voorgestelde projek aktiwiteite wat onder kategorie B gelys word, wat 'n volledige Omvangbepaling- en Omgewingsimpakstudieverslag vereis.

Tabel 3: Gelyste aktiwiteite wat ingevolge GN R718 van die NEM: WA geaktiveer is

Aktiwiteitsnommer(s)	Gelyste aktiwiteit	Beskrywing van die projekaktiwiteit wat die gelyste aktiwiteit veroorsaak
Aktiwiteitsnommers (soos gelys in die lys van afvalbestuuraktiwiteite): Kategorie B		
(1)	Die berging van gevaarlike afval in strandmere, uitgesluit die berging van afvalwater, afvalwater of riool.	Berging van slyk.
(4)	Die behandeling van gevaarlike afval deur enige vorm van behandeling by 'n fasiliteit wat meer as 1 ton per dag verwerk, bereken as 'n maandelikse gemiddelde, uitgesluit die behandeling van afvalwater, afvalwater, riool of organiese afval deur kompostering of enige ander organiese afvalbehandeling.	Behandeling van slyk.
(7)	Die wegdoening van enige hoeveelheid gevaarlike afval op grond.	Die wegdoening van gips, chemiese soute en chemiese slyk op land.
(10)	Die konstruksie van 'n fasiliteit vir 'n afvalbestuursaktiwiteit gelys in Kategorie B van hierdie Bylae (nie in isolasie tot geassosieerde afvalbestuursaktiwiteit nie).	Die konstruksie van 'n stortingsterrein vir al drie afvalstowwe en gepaardgaande infrastruktuur. Die tipe afval sal bepaal word volgens die Afvalwet.
Aktiwiteitsnommers (soos gelys in die lys van afvalbestuuraktiwiteite): Kategorie C		
(1)	Die berging van algemene afval by 'n fasiliteit wat die kapasiteit het om meer as 100 m ² algemene afval op enige gegewe tydstep te berg, uitgesluit die berging van afval in strandmere of tydelike berging van sulke afval.	Die berging, insluitend tydelike berging, van algemene afval soos gips, soute en slyk van die WFGD-proses voor wegdoening op die perseel. Afvalbepaling moet gedoen word.
(2)	Die berging van gevaarlike afval by 'n fasiliteit wat die kapasiteit het om meer as 80 m ² gevaarlike afval op enige gegewe tydstep te berg, uitgesluit die berging van gevaarlike afval in strandmere of tydelike berging van sulke afval.	Die berging, insluitend tydelike berging, van gevaarlike afval soos gips, soute en slyk van die WFGD-proses voor wegdoening op die terrein.

6.3 Nasionale Waterwet, 1998 (Wet Nr. 36 van 1998) – NWA

Die voorgestelde ontwikkeling sal 'n Watergebruikslisensie-aansoek vereis ingevolge Artikel 21 van die Nasionale Waterwet, 1998 (Wet Nr. 36 van 1998). Die geoormerkte grondpersele is geleë in gebiede met 'n aantal klein riviere, dreineringslyne, panne en watermassas. Verder kan ander grondwaterbronne ook deur die voorgestelde ontwikkeling en die bedryf daarvan beïnvloed word.

Die WULA-proses sal egter nie gelyktydig met hierdie Geïntegreerde Omgewingsmagtigingsproses loop nie, aangesien die Aansoeker steeds ander tegniese inligting rakende die WUL-aansoek finaliseer.

7 FASE VIR OIB

Omvangbepaling en Omgewingsimpakbepaling (OIB) is belangrike komponente van die omgewingsbestuursproses, veral in grootskaalse ontwikkelingsprojekte. Die omvangbepaling definieer die parameters van die OIB-studie deur belangrike omgewingskwessies te identifiseer, terwyl die OIB die potensiële omgewingsimpakte van 'n voorgestelde projek beoordeel en aanbevelings verskaf vir die minimalisering of versagting van daardie impakte. Hierdie proses word beheer deur NEMA en Regulasies 21 en 23 van die OIB-regulasies, 2014 (soos gewysig). Die proses bestaan uit twee fases:

7.1 Omvangsfase

Omvangbepaling is die aanvanklike fase van die Omgewingsimpakbepalingsproses. Dit is die proses om die ruimtelike en temporale grense, projekalternatiewe en sleutelkwessies wat in 'n OIB aangespreek moet word, te bepaal. Die primêre doel van omvangbepaling is om die omgewingsbepaling te fokus op die sleutelkwessies wat in die OIB ondersoek moet word en wat besluitneming sal beïnvloed. Die Omvangbepalingsverslag en Studieplan vir die OIB sal aan die DFFE voorgelê word vir hersiening en aanvaarding. Die uitkomst van die omvangbepalingsproses help met die ontwerp van 'n omvattende OIB-studie wat alle beduidende omgewingsimpakte van die projek aanspreek. Die Omvangbepalingsfase is daarop gemik om die volgende aan te spreek:

- Dit is 'n oop proses wat die owerhede, voorstander en belanghebbendes betrek.
- Uitvoerbare alternatiewe word geïdentifiseer en gekies vir verdere assessering.
- Belangrike kenmerke van die geïmpakteerde omgewing word geïdentifiseer.
- Belangrike kwessies wat in die assesseringsprosedure ondersoek moet word, word geïdentifiseer.
- Dit bied die basis vir die bepaling van verwysingsterme vir die assesseringsprosedure.
- Identifiseer die Belanghebbende en Geïmpakteerde Partye en relevante owerhede deur 'n Openbare Deelnameproses uit te voer. Hierdie openbare deelnameproses sluit in:
 - Verspreiding van hierdie Agtergrondinligtingsdokument en Uitnodigingsbriewe om deel te neem aan die voorgestelde projek PP-proses
 - Plasing van Terreinkenningsgewings in die nabyheid van die studiegebiede
 - Publikasie van koerantadvertensies in plaaslike koerante wat in die omgewing gelees word
 - Om B&GP's die geleentheid te bied om die Konsep-Omvangverslag (DSR) te hersien en kommentaar daarop te lewer
 - Hou van openbare en fokusgroepvergaderings

- Identifiseer potensiële omgewingsimpakte deur die Openbare Deelnameproses en Onderzoek.
- Indiening van finale Omvangsbepalingsverslag met Studieplan vir OIB
- Kennisgewing van die uitslag van die omvangsondersoek aan alle geregistreerde B&GP's via nuusbriewe.

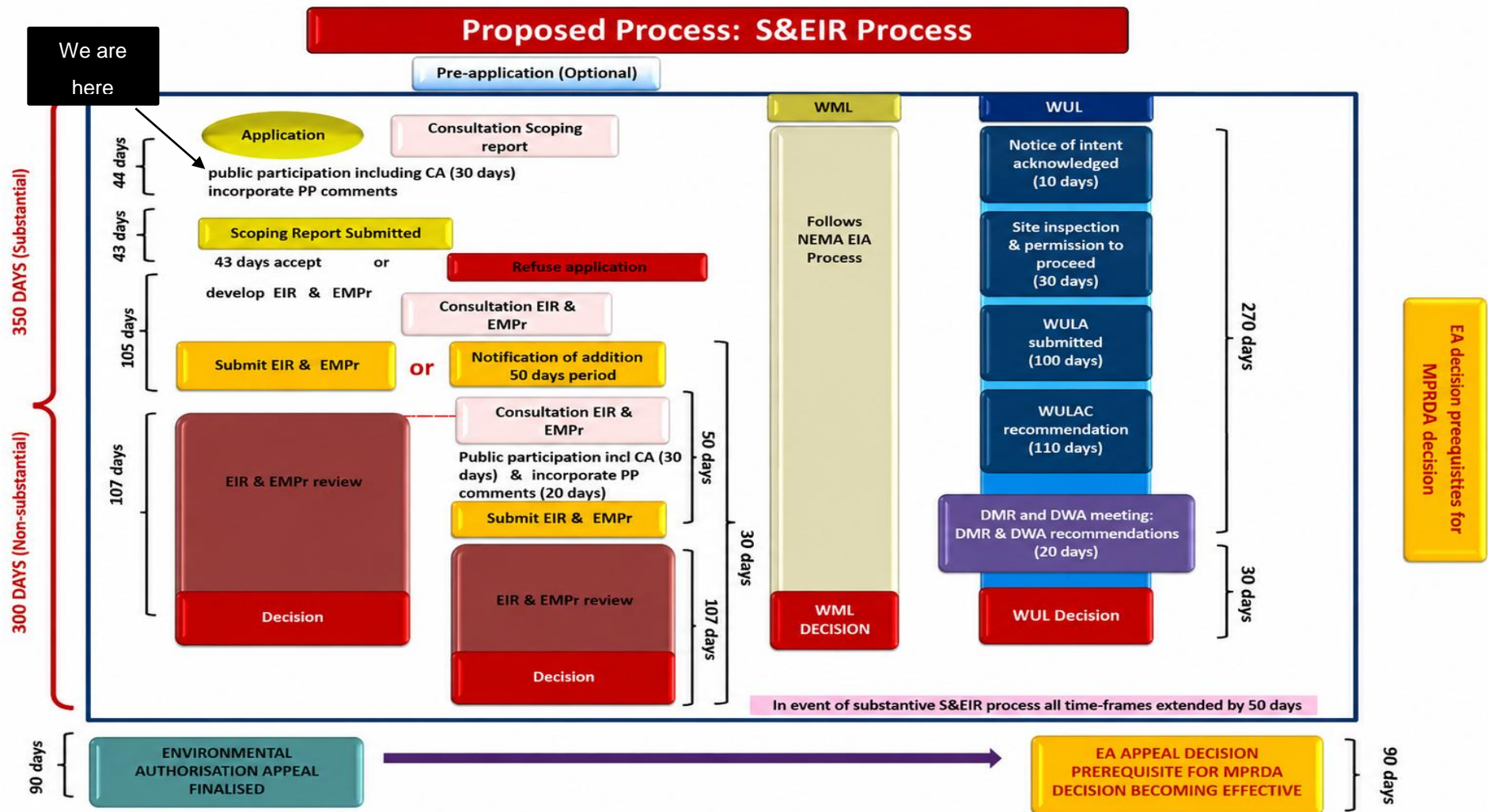
7.2 Omgewingsimpakstudiefase

'n Omgewingsimpakstudie (OIS) is 'n proses wat gebruik word om die potensiële omgewingsimpakte wat tydens die Omvangsfase geïdentifiseer is, te evalueer deur middel van spesialisassesserings en openbare deelname. Die proses behels die assessering van die betekenis van potensiële impakte en die identifisering van toepaslike maatreëls om positiewe impakte te verbeter terwyl negatiewe impakte vermy, geminimaliseer of versag word. Tipies word 'n OIS ingelig deur 'n reeks spesialisstudies, met die bevindinge en uitkomst van die assessering wat saamgestel en aangebied word in 'n Omgewingsimpakverslag (OIS). Hierdie proses is daarop gemik om beide positiewe en negatiewe omgewingsimpakte van 'n voorgestelde projek te voorspel en maniere te vind om nadelige impakte te verminder, projekte te vorm om by die plaaslike omgewing te pas en die voorspellings en opsies aan besluitnemers voor te lê. Hierdie instrument is ontwerp om projekspesifiek en terreinspesifiek te wees. Verder volg hierdie proses die Studieplan wat deur die Bevoegde Owerheid aanvaar is. Die Omgewingsbestuursprogram sal ook saamgestel word, wat sal voorskryf hoe 'n aktiwiteit bestuur moet word om potensiële impakte op die omgewing te minimaliseer en voordele dwarsdeur die lewensiklus van die aktiwiteit te verbeter. Die EMPr het ook ten doel om te verseker dat aan die magtigingsvoorwaardes wat met 'n projek verband hou, voldoen word, en kan toegepas word op die konstruksie-, vestigings-, operasionele of ontmantelingsfases van 'n aktiwiteit.

In hierdie geval sal die Omgewingsimpakverslag (OIV)-fase vir die voorgestelde Medupi WFGD-stortterreine die volgende behels, maar nie beperk tot nie:

- Die uitvoering van Spesialisstudies wat geïdentifiseer is deur die Siftingsverslag, die Omvangsfase en die Verwysingsvoorwaardes van die Aansoeker
- Terugvoer oor vordering aan belanghebbendes en belanghebbendes en vennootskappe
- Om B&GP's en belanghebbendes toe te laat om die konsep-OIV te hersien en daarop kommentaar te lewer
- Openbare en Fokusgroepvergadering met Belanghebbendes en B&GP's
- Indiening van Finale OIV aan DFFE vir besluitnemingsdoeleindes
- Kennisgewing van Finale OIV aan DFFE aan alle Belanghebbendes en B&GP's

Die figuur hieronder dui die stappe aan wat onderneem is en die volgende stappe wat in die Omvangbepaling- en Omgewingsimpakverslagfase onderneem moet word.



Figuur 2: Omvangbepaling en Omgewingsimpakverslagfase vir die Geïntegreerde Omgewingsmagtigingsproses

8 OPENBARE DEELNAMEPROSES

Die proses van openbare deelname tydens die Geïntegreerde Omgewingsassessering- en Afvalbestuurlicensie-aansoekfase sal B&GP's in staat stel om die verloop van die tegniese ondersoek te beïnvloed en die bevindinge van die onafhanklike studies wat onderneem word, te hersien. Die omgewingskonsultante sal direk met geregistreerde B&GP's in verskillende stadiums gedurende die proses korrespondeer om hulle op hoogte te hou van die vordering in die studie en die tydsberekening van geleenthede om betrokke te raak.

Die openbare deelnameproses vir die voorgestelde Medupi WFGD-afvalstortingsterreine sal omvattend wees, wat die volgende moontlik sal maak:

- om die geleentheid te bied vir alle rolspelers, insluitend potensiële en B&GP's, EAP's, staatsdepartemente, staatsorgane en die bevoegde owerheid (CA) om duidelike, akkurate en verstaanbare inligting te bekom oor die omgewingsimpakte van die voorgestelde aktiwiteit of implikasies van 'n besluit;
- om voorsiening te maak vir rolspelers om hul steun, bekommernisse en vrae rakende die projek, aansoek of besluit uit te spreek;
- om die geleentheid te bied vir rolspelers om maniere voor te stel om enige negatiewe impakte van die projek te verminder of te versag en om die positiewe impakte daarvan te versterk;
- om die persoon wat PP uitvoer, in staat te stel om die behoeftes, voorkeure en waardes van potensiële of B&GP's in die voorgestelde ontwikkeling in te sluit wat die onderwerp van 'n aansoek om 'n geïntegreerde omgewingsmagtiging (IEA) word;
- om geleenthede te bied om misverstande oor tegniese kwessies op te klaar, geskille op te los en botsende belange te versoen;
- om deursigtigheid en verantwoordbaarheid in besluitneming aan te moedig.
- om by te dra tot die handhawing van 'n gesonde, dinamiese demokrasie; en
- om uitvoering te gee aan die vereiste vir prosedurele billikheid van administratiewe optrede soos vervat in die Wet op die Bevordering van Administratiewe Geregtheid, 2000 (Wet Nr. 3 van 2000)

Die stappe waarin die openbare deelnameproses onderneem sal word, word hieronder uiteengesit:

- Uitnodigingsbriewe sal vergesel word van hierdie ADB en 'n kommentaarblad, wat per e-pos en per hand aan aangrensende grondeienaars, belanghebbendes en Staatsorgane van die voorgestelde ontwikkeling versprei sal word.
- Terreinkennisgewings sal op prominente punte langs die eiendom en aangrensende gebiede opgerig word in ooreenstemming met die vereistes van die Regulasies, om die projek aan te kondig.

- Alle kwessies wat van belanghebbendes ontvang word, sal in die Kommentaar- en Antwoordverslag (KVV) vasgelê word, wat gebruik sal word om kwessies vir evaluering te sif en te prioritiseer.
- Toepaslike deelnamemaatreëls sal ingestel word om die reeks kulturele en taalvereistes van B&GP's te hanteer.

8.1 Hoe om deel te neem

- Reageer (per telefoon, faks of e-pos) op ons uitnodiging vir u deelname, wat in die gedrukte media geadverteer is.
- Stuur die aangehegte Registrasie- en Kommentaarvorm per pos, faks of e-pos aan Selahle CP.
- Kontak ons telefonies indien u 'n navraag, kommentaar het of verdere projekinligting benodig.

8.2 Jou kommentaar is belangrik

U kommentaar en geopperde kwessies sal geëvalueer word tydens die Geïntegreerde Omgewingsmagtiging (OM) en die Afvalbestuurslisensieprosesse. U word versoek om die ingeslote registrasievorm en kommentaarblad te voltooi. Gebruik die kontakbesonderhede hieronder in hierdie dokument om enige kommentaar te lewer of kwessies te opper.

Deur die bygaande Registrasie- en Kommentaarvorm te voltooi en in te dien, registreer u uself outomaties as 'n B&GP vir hierdie voorgestelde projek, wat verseker dat u kommentaar en/of bekommernisse rakende die voorgestelde projek in ag geneem sal word. Die openbare deelnamekonsultante sal reageer op alle kommentaar en navrae wat gedurende die verloop van die projek ontvang word. Gebruik die kontakbesonderhede hieronder om u kommentaar te stuur. Hierdie Openbare Deelname-fase sal duur vanaf **Mandag, 18 Mei 2026 tot Woensdag, 17 Junie 2026.**

Kontak asseblief die Kantoor vir Openbare Deelname soos hieronder aangedui. Die PP-dokumente kan verkry word deur die QR-kode hieronder te skandeer.

Openbare Deelname – Kontakbesonderhede	Skandeer die QR-kode vir meer inligting en projekdokumente
Kontakpersoon (s): Shonisani Selahle / Sibongile Hamisi/ Bothale Phiri	
Tel. nr.: 011 026 2560	
Selfoon- en WhatsApp-nommer: 079 569 5277	
Faksnommer: 086 532 0398	
E-pos: ppp@scprojects.co.za	
Posadres: Posbus 1059, Halfway House, 1685	

9 VOLGENDE STAP

Die volgende fase van die Openbare Deelnameproses sal die vrystelling van die Konsep-Omvangsbepalingsverslag wees vir hersiening en kommentaar. Geregistreeerde B&GP's sal nog 30 dae gegun word om die verslag te hersien en kommentaar daarop te lewer. Gedurende hierdie tydperk sal openbare vergaderings gehou word, en alle geregistreeerde B&GP's sal genooi word om openbare vergaderings by te woon waar die opsomming van die potensiele omgewingsimpakte, soos gedokumenteer in die KOBV, aangebied en bespreek sal word. Datums van die KOBV-hersieningstydperk en openbare vergaderings sal te gepaste tyd gekommunikeer word.

Tabel 4: Moontlike plekke waar die Konsep-Omvangverslag hersien kan word;

LOKAAL	KONTAKBESONDERHEDE
1. Lephale Plaaslike Munisipaliteit, Burgersentrum, Onverwacht, Hoek van Joe Slovo- en Douwaterweg, Lephale	Tel.: 014 762 1409
2. Marapong Gemeenskapsbiblioteek, 143 Chris Hani Straat, Marapong	Tel.: 014 768 3927
3. Lephale Boerevereniging, NTK-gebou, 1 Jan Louis Botha Laan, Lephale	Tel.: 014 763 1888
4. SCP-webwerf – Openbare dokumente https://www.scprojects.co.za/publicdocuments.html	Tel.: 011 026 2560 Sel.: 079 569 5277

**AANSOEK OM DIE GEÏNTEGREERDE OMGEWINGSMAGTIGING,
AFVALBESTUURSLISENSIE AANSOEK VIR DIE VOORGESTELDE
NAT ROONGASONTSWAWELSING (WVGA)
AFVALVERWYDERINGSAAANLEGINGS VIR DIE MEDUPI-
KRASTASIE GELEË BINNE DIE JURISDIKSIE VAN DIE
LEPHALALE PLAASLIKE MUNISIPALITEIT, LIMPOPO PROVINSIE.
BODREGISTRASIE EN KOMMENTAARVORM**

Bygaande Agtergrondinligtingsdokument: Mei 2026

Openbare Deelname Kantoor

Selahle Consultancy & Projects
Sibongile Hamisi/Botlhale Phiri
Posbus 1059, Halfway House, 1685
FAX 086 552 0171
E-pos: ppp@scprojects.co.za
Kontaknommer. 011 026 2560 / 079 569
5277

Voltooi asseblief en stuur dit per pos, faks of e-pos terug na die Openbare Deelname Kantoor (soos hierbo).

TITEL		VOORNAAM	
VOORLETTERS		VAN	
ORGANISASIE		KAPASITEIT	
POSADRES			
		POSKODE	
TEL		FAX	
SEL		E-POS	

REGISTRASIE AS BELANGSTELLEDE EN/OF GERAAPTE PARTY (I&AP) (omring asseblief toepaslike blokkie)

Registreer my asseblief formeel as 'n belangstellende en geraapte party (I&AP) sodat ek verdere inligting en kennisgewings tydens die BA-proses kan ontvang.	JA	NEE
Ek wil graag my kennisgewings hê deur:	Opdrag (pos)	
	E-pos	
	Faks	
	Telefoon (Telkom / Sel)	
Ek wil graag dokumente ontvang vir kommentaar soos volg:	Papierkopieë	
	Per e-pos	
	Op CD	
In terme van GNR 326 (EIA-prosesregulasies) openbaar ek hieronder enige direkte besigheids-, finansiële, persoonlike of ander belang wat ek mag hê in die toekenning of verwerping van die aansoek om omgewingsmagtiging (gebruik asseblief aparte velle indien u wil):		
.....		
.....		

KOMMENTAAR (gebruik asseblief aparte velle as jy wil)

Ek stel voor dat die volgende kwessies van kommer in die EIA ondersoek word:

.....

Ek stel die volgende voor vir die EIA-proses en/of die openbare deelnameproses:

.....

Enige ander kommentaar:

.....

Kontak asseblief die volgende kollegas/vriende om as I&AP's te registreer vir hierdie EIA-proses se naam en kontakbesonderhede, bv. e-posadres):

.....

Handtekening

DANKIE VIR JOU BYDRAE

Datum